

Рассмотрен
на заседании
Цикловой комиссии
Протокол №8
От 29.03.2024г.



Утверждена
приказом №96-Т
от 14 июня 2024 года
Х.Т.Курбанов

**ПРОГРАММА ВСТУПИТЕЛЬНОГО ИСПЫТАНИЯ ПРИ
ПРИЕМЕ НА ОБУЧЕНИЕ
ПО ОБРАЗОВАТЕЛЬНОЙ ПРОГРАММЕ
СРЕДНЕГО ПРОФЕССИОНАЛЬНОГО ОБРАЗОВАНИЯ
НА СПЕЦИАЛЬНОСТИ 29.02.10 КОНСТРУИРОВАНИЕ,
МОДЕЛИРОВАНИЕ И ТЕХНОЛОГИЯ ИЗГОТОВЛЕНИЯ
ИЗДЕЛИЙ ЛЕГКОЙ ПРОМЫШЛЕННОСТИ (ПО ВИДАМ)
В ГОСУДАРСТВЕННОЕ БЮДЖЕТНОЕ
ПРОФЕССИОНАЛЬНОЕ ОБРАЗОВАТЕЛЬНОЕ
УЧРЕЖДЕНИЕ РЕСПУБЛИКИ ДАГЕСТАН
«КИЗЛЯРСКИЙ ПРОФЕССИОНАЛЬНО-
ПЕДАГОГИЧЕСКИЙ КОЛЛЕДЖ»
НА 2024/2025 УЧЕБНЫЙ ГОД**

КИЗЛЯР, 2024г.

Программа вступительного испытания разработана по специальности среднего профессионального образования базовой подготовки (далее - СПО) 29.02.04 Конструирование, моделирование и технология швейных изделий, 44.02.03 Педагогика дополнительного образования

Организация-разработчик: ГБПОУ РД «Кизлярский профессионально-педагогический колледж»

Разработчики:

Таипова С.Б., председатель ЦК, преподаватель профессионального цикла дисциплин;

Петрушина М.Н., преподаватель профессионального цикла дисциплин.

1.ОБЩИЕ ПОЛОЖЕНИЯ

В соответствии с перечнем вступительных испытаний при приеме на обучение по образовательной программ среднего профессионального образования по профессиям и специальностям, требующим у поступающих наличия определенных творческих способностей, утверждаемым Министерством образования и науки Российской Федерации*(12), проводятся вступительные испытания при приеме на обучение по специальности среднего профессионального образования 29.02.04 Конструирование, моделирование и технология швейных изделий, 44.02.03 Педагогика дополнительного образования

Данная программа включает характеристику и описание процедуры вступительного испытания и критериев оценки, а также перечень знаний, умений и навыков, необходимых абитуриентам для его успешного прохождения.

Цель составителей программы – оказание помощи абитуриентам при подготовке к вступительному испытанию.

2. ХАРАКТЕРИСТИКА ПРОГРАММЫ

Данная программа вступительного испытания по специальности 29.02.04 Конструирование, моделирование и технология швейных изделий предназначена для абитуриентов, поступающих в ГБПОУ РД «Кизлярский профессионально-педагогический колледж».

Настоящая программа составлена на основании требований к уровню подготовки специалиста по специальности 29.02.04 Конструирование, моделирование и технология швейных изделий, 44.02.03 Педагогика дополнительного образования

Программа обеспечивает формирование общих компетенций по специальности 29.02.04 Конструирование, моделирование и технология швейных изделий, 44.02.03 Педагогика дополнительного образования

ОК 1. Понимать сущность и социальную значимость своей будущей профессии, проявлять к ней устойчивый интерес.

ОК 2. Организовывать собственную деятельность, выбирать типовые методы и способы выполнения профессиональных задач, оценивать их эффективность и качество.

ОК 3. Принимать решения в стандартных и нестандартных ситуациях и нести за них ответственность.

ОК 4. Осуществлять поиск и использование информации, необходимой для эффективного выполнения профессиональных задач, профессионального и личностного развития.

ОК 5. Использовать информационно-коммуникационные технологии в профессиональной деятельности.

ОК 6. Работать в коллективе и команде, эффективно общаться с коллегами, руководством, потребителями.

ОК 7. Брать на себя ответственность за работу членов команды (подчиненных), результат выполнения заданий.

ОК 8. Самостоятельно определять задачи профессионального и личностного развития, заниматься самообразованием, осознанно планировать повышение квалификации.

ОК 9. Ориентироваться в условиях частой смены технологий в профессиональной деятельности

Вступительное испытание по специальности **29.02.04**

Конструирование, моделирование и технология швейных изделий включает в себя выполнение рисунка несложного натюрморта. Конструктивный рисунок несложного натюрморта состоит из 3х предметов (цилиндр, конус, шар, куб, предметы быта), лежащий на одноцветной драпировке.

3.СОДЕРЖАНИЕ ВСТУПИТЕЛЬНОГО ИСПЫТАНИЯ

Абитуриент, поступающий на специальность 29.02.04 Конструирование, моделирование и технология швейных изделий, сдает вступительное испытание «Рисунок». Конструктивный рисунок несложного

натюрморта состоит из 3х предметов (цилиндр, конус, шар, куб, предметы быта), лежащий на одноцветной драпировке.

На вступительном испытании абитуриент должен продемонстрировать представление:

- о композиции изображения;

- о законах изображения и выразительных средствах рисунка,

знание:

- принципов образования структуры объема и его формообразующие элементы;

- основ композиционных закономерностей, стилевых особенностей и конструктивной логики рисунка;

умение:

- изображать отдельные предметы, группы предметов, архитектурные и другие формы с натуры с учетом перспективных сокращений;

- определять в процессе анализа основные пропорции, составляющие композиции предметов или их элементов и правильно компоновать лист определенного формата.

При выполнении задания абитуриенты должны проявить свои способности и продемонстрировать следующие знания, умения и навыки:

1) выбор положения формата для изображения постановки в соответствии с законами композиции;

2) грамотное композиционное размещение постановки на формате;

3) линейно-конструктивное построение натюрморта;

4) передача в рисунке пропорциональных соотношений изображаемых предметов.

5) применение линейной перспективы.

Цель вступительного испытания – определить уровень имеющейся у абитуриентов художественной подготовки, практического владения приемами рисунка, умение образно мыслить, что необходимо для овладения будущей специальностью.

Длительность экзамена - четыре академических часа.

Рисунок выполняется графитными карандашами (ТМ, М-1, М-2, М-3) на листе форматом А3.

Результаты прохождения абитуриентами вступительного испытания являются определяющими при поступлении в колледж.

Перед началом вступительного испытания для абитуриентов проводится консультация.

На вступительное испытание абитуриентам предоставляются принадлежности:

- 1 чертежный лист формата А3;
- графитные карандаши - ТМ, М-1, М-2;
- ластик;
- точилка;
- кнопки канцелярские.

4. ПРОВЕДЕНИЕ ВСТУПИТЕЛЬНОГО ИСПЫТАНИЯ

При групповом обследовании численность абитуриентов не должна превышать 15 человек. При значительном потоке абитуриентов допускается организация психодиагностического обследования в две смены или несколькими параллельными группами.

При входе в аудиторию абитуриент предъявляет паспорт или документ, удостоверяющий личность и экзаменационный лист. Взамен экзаменационного листа ему выдают бумагу формата А3 для экзаменационной работы. На оборотной стороне бумаги, проставляется номер экзаменационного листа абитуриента и ставится печать приемной комиссии. В случае необходимости абитуриент может произвести замену испорченной бумаги. При этом испорченная бумага изымается и уничтожается, время на выполнение задания не увеличивается, о чем абитуриент предупреждается заранее.

Вступительное испытание начинается с оформления титульного листа:

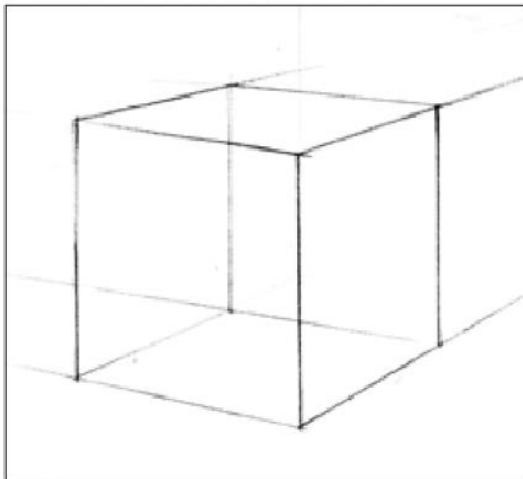
- поступающий заполняет ФИО;

– член экзаменационной комиссии проставляет время начала вступительного испытания.

Время оформления титульного листа не входит во время вступительного испытания.

После оформления титульного листа абитуриент в течение четырёх академических часов выполняет рисунок гипсовых геометрических тел или бытовых предметов, с применением светотеневой моделировки.

По окончании вступительного испытания абитуриенты сдают выполненные работы председателю экзаменационной комиссии. Председатель экзаменационной комиссии проставляет в титульном листе время окончания работы.



Построение куба

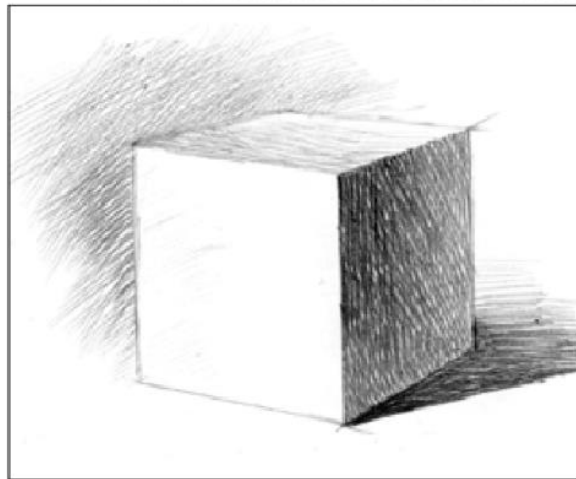
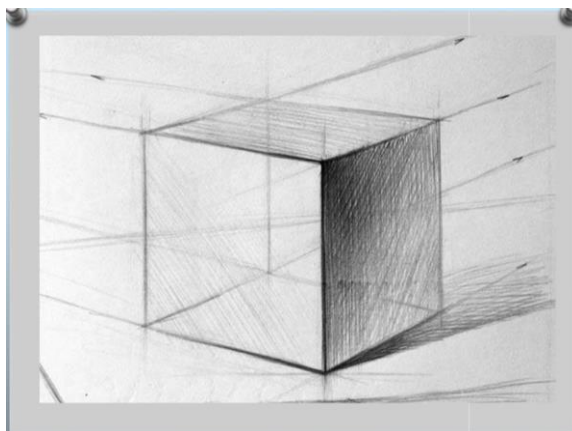
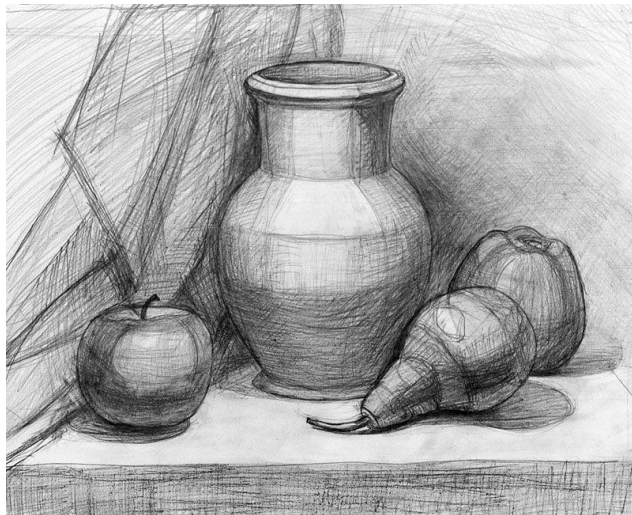
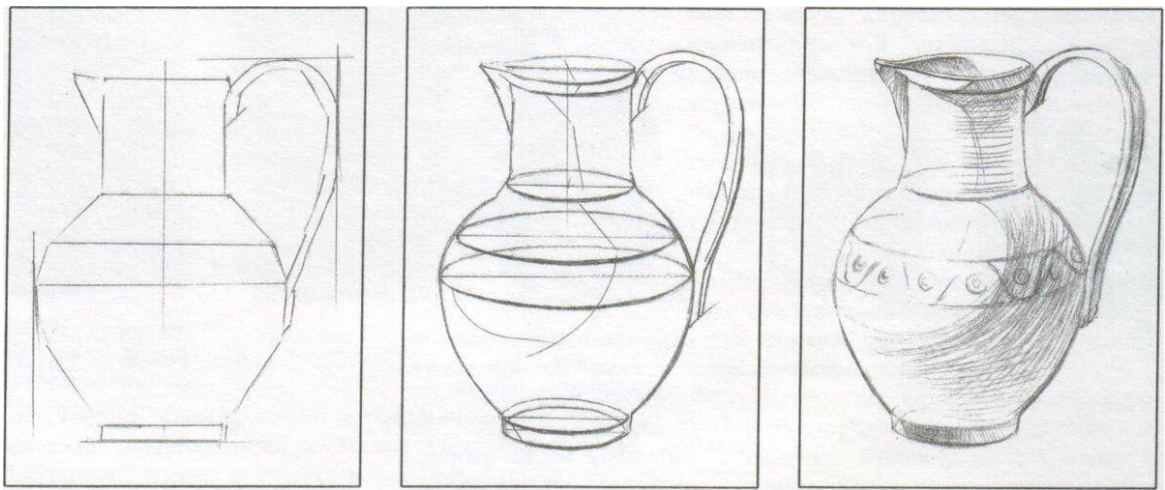


Рисунок куба, выполненный штрихом





5. ПРОВЕРКА ЭКЗАМЕНАЦИОННЫХ РАБОТ

Председатель экзаменационной комиссии передаёт ответственному секретарю приемной комиссии экзаменационные работы.

Ответственный секретарь приемной комиссии осуществляет шифрование выполненных работ.

После шифрования экзаменационные работы возвращаются председателю экзаменационной комиссии, который распределяет их между экзаменаторами для проверки.

Для проверки выполненные работы развешиваются в аудитории (мастерской) и оцениваются экзаменационной комиссией в соответствии с критериями оценки.

Оценка с указанием количества баллов выставляется прописью на лицевой стороне работы. По результатам испытания экзаменатор заполняет ведомость (протокол).

Критерии оценки экзаменационных работ

Максимальное количество баллов, которое абитуриент может получить за выполнение рисунка – 100, минимальное – 0. Далее, полученные баллы переводятся в зачетную систему оценки вступительного испытания. Работа абитуриента оценивается по следующим критериям:

Критерии оценки экзаменационной работы по рисунку

№ п/п	Критерии	Количество снимаемых баллов	Ошибки, за которые снимаются баллы
1.	Грамотность построения	30	Нарушение законов построения перспективы; нарушение пропорций; искажение геометрического характера пространственных форм.
2.	Грамотность светотональной моделировки в передаче пространственных и материальных характеристик натуральной постановки	20	Искажение пластических и пространственных характеристик модели; ошибки в соотношении градаций освещенности.
3.	Художественная выразительность техники штриховки	20	Графическая небрежность в штриховке.
4.	Общее художественно-композиционное решение	30	Композиционные ошибки изображения в границах листа; композиционные ошибки в определении величины изображения.

Шкала перевода набранного на экзамене количества баллов

в зачетную систему оценок:

Оценка по зачетной системе	Зачтено	Не зачтено
Количество баллов	41-100	40 -0

Результат вступительных испытаний по специальности 29.02.04 Конструирование, моделирование и технология швейных изделий оценивается по системе «зачтено»/ «незачтено».

Поступающие, которые по итогам проведения вступительного испытания набрали количество баллов от 41 до 100 (зачтено), обладают определенными творческими способностями для обучения по специальности

29.02.04 Конструирование, моделирование и технология швейных изделий.
Поступающие, которые по итогам проведения вступительного испытания набрали количество баллов - 40 и меньше (не зачтено), не обладают определенными творческими способностями для обучения по специальности
29.02.04 Конструирование, моделирование и технология швейных изделий.

Проверенные работы, а также заполненные экзаменационные ведомости с подписями проверявших экзаменаторов передаются ответственному секретарю приемной комиссии. Экзаменационные ведомости и листы после оформления их экзаменаторами закрываются и подписываются ответственным секретарем приемной комиссии.