

Министерство образования и науки Республики Дагестан
Государственное бюджетное профессиональное образовательное учреждение
Республики Дагестан
« Кизлярский профессионально-педагогический колледж»

Республиканский этап Всероссийской олимпиады
профессионального мастерства обучающихся

Утверждено
протоколом заседания
Методического совета колледжа
Протокол № 5
от 14 февраля 2020 года

Рассмотрено и одобрено на заседании ПЦК:
профессионального цикла по спец.:
Конструирование, моделирование и технология
швейных изделий и проф.: Сварщик (ручной и
частично механизированной сварки (наплавки));
Мастер столярно-плотничных, паркетных и
стекольных работ
ПЦК общих гуманитарных и социально-
экономических дисциплин;
ПЦК математических и общих
естественнонаучных дисциплин

Фонд оценочных средств
Всероссийской олимпиады профессионального мастерства
(региональный этап)
по укрупненной группе специальностей СПО
29.00.00. ТЕХНОЛОГИИ ЛЕГКОЙ ПРОМЫШЛЕННОСТИ

29.02.04 Конструирование, моделирование и технология швейных изделий

Кизляр, 2020год

ФОС разработан:

1. Мищенко И.И. – председатель ПЦК по спец.: Конструирование, моделирование и технология швейных изделий и проф.: Сварщик (ручной и частично механизированной сварки (наплавки); Мастер столярно-плотничных, паркетных и стекольных работ; Главный эксперт компетенции «Технологии моды» WORLDSKILSSRUSSIA Республики Дагестан в 2016, 2017, 2018, 2019, 2020 гг.
2. Ванцева Н.Г. – зав. мастерскими, эксперт компетенции «Технологии моды» эксперт III,IV,V Регионального чемпионата «Молодые профессионалы» WORLDSKILSSRUSSIA Республики Дагестан
3. Абдусаламова П.М. – преподаватель ПЦК общих гуманитарных и социально-экономических дисциплин ГБПОУ РД «КППК».
4. Кувашова В.И.- преподаватель профессионального цикла дисциплин ГБПОУ РД «КППК».
5. Раджабова А.Н. – преподаватель ПЦК математических и общих естественнонаучных дисциплин ГБПОУ РД «КППК».
6. Кривич Н.П.- преподаватель ПЦК общих гуманитарных и социально-экономических дисциплин ГБПОУ РД «КППК».

Фонд оценочных средств рассмотрен на:

- заседании рабочей группы,
- заседании предметной (цикловой) комиссии профессионального цикла дисциплин по УГС 29.00.00 Технологии легкой промышленности,
- методическом совете ГБПОУ РД «КППК».

Экспертизу Фонда оценочных средств осуществляли:

- Мищенко И.И., председатель РМО РД.
- Османова Л.П., директор "Ателье-магазин "CHARUEL".
- Гаджиева Н.С. , директор "Ателье-магазин Эм-эн-си"

Содержание

Спецификация Фонда оценочных средств

1. Назначение Фонда оценочных средств
2. Документы, определяющие содержание Фонда оценочных средств
3. Подходы к отбору содержания, разработке структуры оценочных средств и процедуре применения
4. Система оценивания выполнения заданий
5. Продолжительность выполнения конкурсных заданий
6. Условия выполнения заданий. Оборудование
7. Оценивание работы участника олимпиады в целом

Паспорт практического задания «Перевод профессионального текста»

Паспорт практического задания «Задание по организации работы коллектива»

Паспорт инвариантной части практического задания II уровня

Паспорт вариативной части практического задания II уровня

Паспорт вариативной части практического задания II уровня

Оценочные средства

ЗАДАНИЯ I УРОВНЯ

ПРАКТИЧЕСКОЕ ЗАДАНИЕ II УРОВНЯ

СВОДНАЯ ВЕДОМОСТЬ оценок результатов выполнения участниками заданий I уровня

СВОДНАЯ ВЕДОМОСТЬ оценок результатов выполнения участниками заданий II уровня

ВЕДОМОСТЬ средних оценок результатов выполнения участником профессионального комплексного задания

СВОДНАЯ ВЕДОМОСТЬ оценок результатов выполнения профессионального комплексного задания заключительного этапа

Методические материалы

Спецификация Фонда оценочных средств

1. Назначение Фонда оценочных средств

1.1. Фонд оценочных средств (далее – ФОС) - комплекс методических и оценочных средств, предназначенных для определения уровня сформированности компетенций участников Всероссийской олимпиады профессионального мастерства обучающихся по специальностям среднего профессионального образования (далее – Олимпиада).

ФОС является неотъемлемой частью методического обеспечения процедуры проведения Олимпиады, входит в состав комплекта документов организационно-методического обеспечения проведения Олимпиады.

Оценочные средства – это контрольные задания, а также описания форм и процедур, предназначенных для определения уровня сформированности компетенций участников олимпиады.

1.2. На основе результатов оценки конкурсных заданий проводятся следующие основные процедуры в рамках Всероссийской олимпиады профессионального мастерства:

процедура определения результатов участников, выявления победителя олимпиады (первое место) и призеров (второе и третье места);

процедура определения победителей в дополнительных номинациях.

2. Документы, определяющие содержание Фонда оценочных средств

2.1. Содержание Фонда оценочных средств определяется на основе и с учетом следующих документов:

Федерального закона от 29 декабря 2012 г. № 273-ФЗ «Об образовании в Российской Федерации»;

приказа Министерства образования и науки Российской Федерации от 14 июня 2013 г. № 464 «Об утверждении Порядка организации и осуществления образовательной деятельности по образовательным программам среднего профессионального образования»;

приказа Министерства образования и науки Российской Федерации от 29 октября 2013 г. № 1199 «Об утверждении перечня специальностей среднего профессионального образования»;

приказа Министерства образования и науки РФ от 18 ноября 2015 г. № 1350 «О внесении изменений в перечни профессий и специальностей среднего профессионального образования, утвержденные приказом Министерства образования и науки Российской Федерации от 29 октября 2013 г. № 1199»;

- приказа Министерства образования и науки РФ от 22 января 2020 г. № 112-10/20.О проведении республиканского этапа Всероссийской олимпиады-2020 профессионального мастерства обучающихся по специальностям среднего профессионального образования;

приказа Министерства образования и науки Российской Федерации от 14 мая 2014 г. № 524 «Об утверждении федерального государственного образовательного стандарта среднего профессионального образования по специальности 29.02.03 Конструирование, моделирование и технология изделий из меха»;

приказа Министерства образования и науки Российской Федерации от 15 мая 2014 г. № 534 «Об утверждении федерального государственного образовательного стандарта среднего профессионального образования по специальности 29.02.04 Конструирование, моделирование и технология швейных изделий»;

приказа Министерства труда и социальной защиты Российской Федерации от 24.12.2015 г. № 1124н «Об утверждении профессионального стандарта «Специалист по моделированию и конструированию швейных, трикотажных, меховых, кожаных изделий по индивидуальным заказам».

Регламента Финала национального чемпионата «Молодые профессионалы» (WORLDSKILLS RUSSIA)

3. Подходы к отбору содержания, разработке структуры оценочных средств и процедуре применения

3.1. Программа конкурсных испытаний Олимпиады предусматривает для участников выполнение заданий двух уровней.

Задания I уровня формируются в соответствии с общими и профессиональными компетенциями специальностей среднего профессионального образования.

Задания II уровня формируются в соответствии с общими и профессиональными компетенциями специальностей укрупненной группы специальностей (далее УГС) СПО 29.00.00 Технологии легкой промышленности.

Для лиц с ограниченными возможностями здоровья формирование заданий осуществляется с учетом типа нарушения здоровья.

3.2. Содержание и уровень сложности предлагаемых участникам заданий соответствуют федеральным государственным образовательным стандартам СПО, учитывают основные положения соответствующих профессиональных стандартов, требования работодателей к специалистам среднего звена.

3.3. Задания I уровня состоят из тестового задания и практических задач.

3.4. Задание «Тестирование» состоит из теоретических вопросов, сформированных по разделам и темам.

Предлагаемое для выполнения участнику тестовое задание включает 2 части - инвариантную и вариативную, всего 40 вопросов.

Инвариантная часть задания «Тестирование» содержит 20 вопросов по пяти тематическим направлениям, из них 5 – закрытой формы с выбором ответа, 5 – открытой формы с кратким ответом, 5 - на установление соответствия, 5 - на установление правильной последовательности. Тематика, количество и формат вопросов по темам инвариантной части тестового задания едины для всех специальностей СПО.

Вариативная часть задания «Тестирование» содержит 20 вопросов не менее чем по двум тематическим направлениям. Тематика, количество и формат вопросов по темам вариативной части тестового задания формируются на основе знаний, общих для специальностей 29.02.03 Конструирование, моделирование и технология изделий из меха; 29.02.04 Конструирование, моделирование и технология швейных изделий, входящих в УГС 29.00.00 Технологии легкой промышленности.

Алгоритм формирования инвариантной части задания «Тестирование» для участника Олимпиады единый для всех специальностей СПО.

Таблица 1

Алгоритм формирования содержания задания «Тестирование»

№ п/п	Наименование темы вопросов	Кол-во вопросов	Формат вопросов			
			Выбор ответа	Открытая форма	Вопрос на соответствие	Вопрос на установление последовательности
	<i>Инвариантная часть тестового задания</i>					
1	Информационные технологии в профессиональной деятельности	4	1	1	1	1
2	Оборудование, материалы, инструменты	4	1	1	1	1
3	Системы качества, стандартизации и сертификации	4	1	1	1	1
4	Охрана труда, безопасность жизнедеятельности, безопасность окружающей среды	4	1	1	1	1
5	Экономика и правовое обеспечение профессиональной деятельности	4	1	1	1	1

	ИТОГО:	20	5	5	5	5
	<i>Вариативный раздел тестового задания (специфика УГС 29.00.00 Технологии легкой промышленности)</i>					
1	Теоретические основы конструирования швейных и меховых изделий	10	3	5	1	1
2	Основы технологии одежды, обработка деталей и узлов швейных и меховых изделий	10	1	1	5	3
	ИТОГО:	20	4	6	6	4
	ИТОГО:	40	9	11	11	9

Вопрос закрытой формы с выбором одного варианта ответа состоит из неполного тестового утверждения с одним ключевым элементом и множеством допустимых заключений, одно из которых является правильным.

Вопрос открытой формы имеет вид неполного утверждения, в котором отсутствует один или несколько ключевых элементов, в качестве которых могут быть: число, слово или словосочетание. На месте ключевого элемента в тексте задания ставится многоточие или знак подчеркивания.

Вопрос на установление правильной последовательности состоит из однородных элементов некоторой группы и четкой формулировки критерия упорядочения этих элементов.

Вопрос на установление соответствия состоит из двух групп элементов и четкой формулировки критерия выбора соответствия между ними. Соответствие устанавливается по принципу 1:1 (одному элементу первой группы соответствует только один элемент второй группы). Внутри каждой группы элементы однородные. Количество элементов во второй группе соответствует количеству элементов первой группы. Количество элементов, как в первой, так и во второй группе - не менее четырех.

Выполнение задания «Тестирование» реализуется посредством применения прикладных компьютерных программ, что обеспечивает возможность генерировать для каждого участника уникальную последовательность заданий, содержащую требуемое количество вопросов из каждого раздела и исключаящую возможность повторения заданий. Для лиц с ограниченными возможностями здоровья предусматриваются особые условия проведения конкурсного испытания.

При выполнении задания «Тестирование» участнику Олимпиады предоставляется возможность в течение всего времени, отведенного на выполнение задания, вносить

изменения в свои ответы, пропускать ряд вопросов с возможностью последующего возврата к пропущенным заданиям.

3.5. Практические задания 1 уровня включают два вида заданий: задание «Перевод профессионального текста» и «Задание по организации работы коллектива».

3.6. Задание «Перевод профессионального текста» позволяет оценить уровень сформированности:

умений применять лексику и грамматику иностранного языка для перевода текста на профессиональную тему;

умений общаться письменно на иностранном языке на профессиональные темы;

способности использования информационно-коммуникационных технологий в профессиональной деятельности.

Задание по переводу текста с иностранного языка на русский включает 2 задачи:

- перевод текста, содержание которого включает профессиональную лексику;
- письменные ответы на вопросы по тексту.

Объем текста на иностранном языке составляет (1500–2000) знаков.

Задание по переводу иностранного текста разработано на языках, которые изучают участники Олимпиады - на английском и немецком.

Вопросы к тексту формулируются на соответствующем иностранном языке и требуют краткого письменного ответа на иностранном языке.

3.7. «Задание по организации работы коллектива» позволяет оценить уровень сформированности:

умений организации производственной деятельности подразделения;

умения ставить цели, мотивировать деятельность подчиненных, организовывать и контролировать их работу с принятием на себя ответственности за результат выполнения заданий;

способности работать в коллективе и команде, эффективно общаться с коллегами, руководством, потребителями;

способности использования информационно-коммуникационных технологий в профессиональной деятельности.

Задание по организации работы коллектива включает 2 задачи:

- планирование, расчет показателей, определение условий работы коллектива;
- создание служебного документа при помощи компьютерной программы.

3.8. Задания II уровня - это содержание работы, которую необходимо выполнить участнику для демонстрации определённого вида профессиональной деятельности, в соответствии с требованиями ФГОС, и практических навыков при выполнении макета

изделия и разработке комплекта лекал для модели по заданным эскизам с контролем соответствия результата существующим требованиям.

3.9. Задания II уровня подразделяются на инвариантную и вариативную части.

Объем заданий II уровня, составляющих инвариантную или вариативную часть, является одинаковым для специальностей 29.02.03 Конструирование, моделирование и технология изделий из меха и 29.02.04 Конструирование, моделирование и технология швейных изделий, входящих в УГС 29.00.00 Технологии легкой промышленности.

3.10. Инвариантная часть заданий II уровня формируется в соответствии с общими и профессиональными компетенциями специальностей УГС, умениями и практическим опытом, которые являются общими для специальностей 29.02.03 и 29.02.04, входящих в УГС.

Инвариантная часть заданий II уровня представляет собой практическое задание, которое содержит одну комплексную задачу.

Объем комплексной задачи ИЧ (инвариантной части) является одинаковым для специальностей 29.02.03 и 29.02.04, входящих в УГС.

3.11. Вариативная часть задания II уровня формируется в соответствии со специфическими для каждой специальности, входящей в УГС профессиональными компетенциями, умениями и практическим опытом с учетом трудовых функций профессиональных стандартов.

Вариативная часть задания II уровня содержит одну комплексную задачу.

Комплексная задача ВЧ (вариативной части) разработана в соответствии с объектами и видами профессиональной деятельности обучающихся по специальностям 29.02.03 и 29.02.04, входящим в УГС.

3.12. Для лиц с ограниченными возможностями здоровья определение структуры и отбор содержания оценочных средств осуществляется с учетом типа нарушения здоровья.

4. Система оценивания выполнения заданий

4.1. Оценивание выполнения конкурсных заданий осуществляется на основе следующих принципов:

соответствия содержания конкурсных заданий ФГОС СПО по специальностям, входящим в укрупненную группу специальностей, учёта требований профессиональных стандартов и работодателей;

достоверности оценки – оценка выполнения конкурсных заданий должна базироваться на общих и профессиональных компетенциях участников Олимпиады, реально

продемонстрированных в моделируемых профессиональных ситуациях в ходе выполнения профессионального комплексного задания;

адекватности оценки – оценка выполнения конкурсных заданий должна проводиться в отношении тех компетенций, которые необходимы для эффективного выполнения задания;

надежности оценки – система оценивания выполнения конкурсных заданий должна обладать высокой степенью устойчивости при неоднократных (в рамках различных этапов Олимпиады) оценках компетенций участников Олимпиады;

комплексности оценки – система оценивания выполнения конкурсных заданий должна позволять интегративно оценивать общие и профессиональные компетенции участников Олимпиады;

объективности оценки – оценка выполнения конкурсных заданий должна быть независимой от особенностей профессиональной ориентации или предпочтений членов жюри.

4.2. При выполнении процедур оценки конкурсных заданий используются следующие основные методы:

- метод экспертной оценки;
- метод расчета первичных баллов;
- метод расчета сводных баллов;
- метод агрегирования результатов участников Олимпиады;
- метод ранжирования результатов участников Олимпиады.

4.3. Результаты выполнения практических конкурсных заданий оцениваются с использованием следующих групп целевых индикаторов: основных и штрафных.

4.4. При оценке конкурсных заданий используются следующие основные процедуры:

- процедура начисления основных баллов за выполнение заданий;
- процедура начисления штрафных баллов за выполнение заданий;
- процедура формирования сводных результатов участников Олимпиады;
- процедура ранжирования результатов участников Олимпиады.

4.5. Результаты выполнения конкурсных заданий оцениваются по 100-балльной шкале:

за выполнение заданий I уровня максимальная оценка - 30 баллов: тестирование - 10 баллов, практические задачи – 20 баллов (перевод текста – 10 баллов, задание по организации работы коллектива – 10 баллов);

за выполнение заданий II уровня максимальная оценка - 70 баллов: инвариантная часть задания – 35 баллов, вариативная часть задания – 35 баллов.

4.6. При оценке результатов выполнения каждого практического задания могут начисляться (сниматься) штрафные баллы. Начисление (снятие) штрафных баллов является обязательным и осуществляется каждым членом жюри по своему усмотрению.

Для начисления (снятия) штрафных баллов устанавливаются максимальные баллы для каждого штрафного целевого индикатора в рамках оценивания выполнения задания или задачи:

при выполнении заданий I уровня максимальное количество начисленных штрафных баллов – 0,6 балла: при выполнении практического конкурсного задания «Перевод профессионального текста (сообщения)» – 0,3 балла, при выполнении задания «Задание по организации работы коллектива» – 0,3 балла;

при выполнении заданий II уровня максимальное количество начисленных штрафных баллов – 6 баллов.

4.7. Оценка за задание «Тестирование» определяется простым суммированием баллов за правильные ответы на вопросы.

В зависимости от типа вопроса ответ считается правильным, если:

- при ответе на вопрос закрытой формы с выбором ответа выбран правильный ответ;
- при ответе на вопрос открытой формы дан правильный ответ;
- при ответе на вопрос на установление правильной последовательности установлена правильная последовательность;
- при ответе на вопрос на установление соответствия, если сопоставление произведено верно для всех пар.

Таблица 2

Структура оценки за тестовое задание

№ п\п	Наименование темы вопросов	Кол-во вопросов	Количество баллов по вопросам				
			Выбор ответа	Открытая форма	На соответствие	На установление последовательности	Максимальный балл
	<i>Инвариантная часть тестового задания</i>						
1	Информационные технологии в профессиональной деятельности	4	0,1	0,2	0,3	0,4	1
2	Оборудование, материалы, инструменты	4	0,1	0,2	0,3	0,4	1
3	Системы качества, стандартизации и сертификации	4	0,1	0,2	0,3	0,4	1

4	Охрана труда, безопасность жизнедеятельности, безопасность окружающей среды	4	0,1	0,2	0,3	0,4	1
5	Экономика и правовое обеспечение профессиональной деятельности	4	0,1	0,2	0,3	0,4	1
	ИТОГО:	20	0,5	1,0	1,5	2,0	5
	<i>Вариативный раздел тестового задания</i>						
1	Теоретические основы конструирования швейных и меховых изделий	10	0,3	1,0	0,3	0,4	2
2	Основы технологии одежды, обработка деталей и узлов швейных и меховых изделий	10	0,1	0,2	1,5	1,2	3
	ИТОГО:	20	0,4	1,2	1,8	1,6	5
	ИТОГО:	40	0,9	2,2	3,3	3,6	10

4.8. Оценивание выполнения практических конкурсных заданий I уровня осуществляется в соответствии со следующими целевыми индикаторами:

а) основные целевые индикаторы:

- качество выполнения отдельных задач задания;
- качество выполнения задания в целом.

б) штрафные целевые индикаторы, начисление (снятие) которых производится за нарушение условий выполнения задания (в том числе за нарушение правил выполнения работ).

Критерии оценки выполнения практических конкурсных заданий представлены в соответствующих паспортах конкурсного задания.

4.9. Максимальное количество баллов за практическое конкурсное задание I уровня «Перевод профессионального текста» составляет 10 баллов.

Оценивание конкурсного задания «Перевод профессионального текста» осуществляется следующим образом:

- 1 задача – письменный перевод текста – 5 баллов;
- 2 задача – письменные ответы на вопросы по тексту (5 вопросов) – 5 баллов

Критерии оценки являются едиными для всех УГС СПО (см. таблицу 3 и 4) и представлены в соответствующем паспорте конкурсного задания (см. Приложение 1).

Таблица 3

Критерии оценки 1 задачи задания
«Перевод профессионального текста» (письменный перевод текста)

№ п/п	Критерии оценки	Количество баллов
1	Качество письменной речи	0– 3
2	Грамотность	0– 2
Итого		0 – 5

По критерию «Качество письменной речи» ставится:

3 балла – текст перевода полностью соответствует содержанию оригинального текста; полностью соответствует профессиональной стилистике и направленности текста; удовлетворяет общепринятым нормам русского языка, не имеет синтаксических конструкций языка оригинала и несвойственных русскому языку выражений и оборотов. Все профессиональные термины переведены правильно. Сохранена структура оригинального текста. Перевод не требует редактирования.

2 балла – текст перевода практически полностью (более 90% от общего объема текста) – понятна направленность текста и его общее содержание соответствует содержанию оригинального текста; в переводе присутствуют 1–4 лексические ошибки; искажен перевод сложных слов, некоторых сложных устойчивых сочетаний, соответствует профессиональной стилистике и направленности текста; удовлетворяет общепринятым нормам русского языка, не имеет синтаксических конструкций языка оригинала и несвойственных русскому языку выражений и оборотов. Присутствуют 1–2 ошибки в переводе профессиональных терминов. Сохранена структура оригинального текста. Перевод не требует редактирования.

1 балл – текст перевода лишь на 50% соответствует его основному содержанию: понятна направленность текста и общее его содержание; имеет пропуски; в переводе присутствуют более 5 лексических ошибок; имеет недостатки в стиле изложения, но передает основное содержание оригинала, перевод требует восполнения всех пропусков оригинала, устранения смысловых искажений, стилистической правки.

0 баллов – текст перевода не соответствует общепринятым нормам русского языка, имеет пропуски, грубые смысловые искажения, перевод требует восполнения всех пропусков оригинала и стилистической правки.

По критерию «Грамотность» ставится

2 балла – в тексте перевода отсутствуют грамматические ошибки (орфографические, пунктуационные и др.);

1 балл – в тексте перевода допущены 1–4 лексические, грамматические, стилистические ошибки (в совокупности);

0 баллов – в тексте перевода допущено более 4 лексических, грамматических, стилистических ошибок (в совокупности).

Критерии оценки 2 задачи задания
«Перевод профессионального текста» (письменные ответы на вопросы по тексту)

№ п/п	Критерии оценки	Количество баллов
1	Правильный ответ на один вопрос	0– 1

По критерию «Правильный ответ на один вопрос» за каждый ответ ставится:

1 балл - участник правильно отвечает на вопрос по тексту;

0 баллов - участник неверно отвечает на вопрос по тексту.

4.10. Максимальное количество баллов за выполнение задания «Задание по организации работы коллектива» – 10 баллов.

Оценивание конкурсного задания осуществляется следующим образом:

1 задача – планирование, расчет показателей, определение условий работы коллектива – 5 баллов;

2 задача – создание служебного документа – 5 баллов

Оценивание выполнения задания I уровня «Задание по организации работы коллектива» осуществляется по критериям, представленным в табл. 5 и 6 и в соответствующем паспорте конкурсного задания (см. Приложение 2).

Критерии оценки 1 задачи задания
«Задание по организации работы коллектива»

№ п/п	Критерии оценки	Количество баллов
1	Правильность выбора экономических показателей и расчетных формул	0– 2,1
2	Верность выполнения расчетов	0– 1,5
3	Правильность перевода и записи единиц измерения в требуемую величину в проводимых расчетах	0– 0,9
4	Верность сравнения расчетной величины с плановой величиной	0– 0,5
Итого		0– 5

По критерию «Правильность выбора экономических показателей и расчетных формул» баллы ставятся суммированием:

0,7 балла - за каждый верный выбор экономических показателей и расчетных формул (общее количество показателей, исходя из задания – три показателя и формулы);

По критерию «Верность выполнения расчетов» баллы ставятся суммированием:

0,5 балла - за каждый верно выполненный математический расчет по формуле (общее количество расчетов, исходя из задания – три расчета по формулам);

По критерию «Правильность перевода и записи единиц измерения в требуемую величину в проводимых расчетах» баллы ставятся суммированием:

0,3 балла - за каждую верно указанную единицу измерения в результатах расчета по формулам (общее количество формул, исходя из задания – три формулы);

По критерию «Верность сравнения расчетной величины с плановой величиной»:

0,5 балла ставится за верно выполненный математический расчет;

Таблица 6

Критерии оценки 2 задачи
«Задание по организации работы коллектива»

№ п/п	Критерии оценки	Количество баллов
1	Наличие реквизитов документа	0– 1,2
2	Требования к тексту служебной записки	0– 3,0
3	Применение опции форматирования	0– 0,8
Итого		0– 5

По критерию «Наличие реквизитов документа» (в соответствии с ГОСТ Р 6.30-2003 «Унифицированные системы документации. Унифицированная система организационно-распорядительной документации. Требования к оформлению документов») баллы ставятся суммированием:

- наличие адресата – 0,3 балла;
- наличие наименования вида документа– 0,3 балла;
- наличие даты документа – 0,3 балла;
- правильность выполнения реквизита «подпись» – 0,3 балла.

По критерию «Требования к тексту служебной записки» баллы ставятся суммированием:

- текст документа содержит адекватные основания для создания документа – 0,8 балла;
- в тексте документа имеется анализ ситуации и приведены обоснованные выводы и предложения – 0,8 балла;
- текст документа содержит перечень всех необходимых организационных мероприятий – 0,8 балла.
- текст документа отвечает правилам орфографии, синтаксиса и пунктуации - максимально 0,6 балла: (0,6 балла – в тексте документа отсутствуют грамматические ошибки (орфографические, пунктуационные и др.); 0,3 балла – в

тексте документа допущены от 1-й до 4-х лексических, грамматических, стилистических ошибок (в совокупности); 0 баллов – в тексте документа допущено более 4-х лексических, грамматических, стилистических ошибок (в совокупности);

По критерию «Применение опции форматирования» баллы ставятся суммированием:

- заданный формат страниц документа – 0,1 балла;
- заданный тип шрифта – 0,1 балла;
- заданный размер шрифта – 0,1 балла;
- использование прописных (заглавных) букв в наименовании вида документа – 0,1 балла;
- заданный абзацный отступ – 0,1 балла;
- заданный междустрочный интервал – 0,1 балла;
- использование выравнивания текста по ширине – 0,1 балла;
- сохранение документа в порядке, установленном в задании - 0,1 балла.

4.11. При оценке выполнения практических заданий I уровня штрафные баллы за нарушение условий выполнения задания (в том числе за нарушение правил выполнения работ) ставятся следующим образом:

0,3 балла – три и более нарушений;

0,2 балла – два нарушения;

0,1 балла – одно нарушение.

4.12. Оценивание выполнения конкурсных заданий II уровня осуществляется в соответствии со следующими целевыми индикаторами:

а) основные целевые индикаторы:

- качество выполнения отдельных задач задания;
- качество выполнения задания в целом;
- скорость выполнения задания,

б) штрафные целевые индикаторы:

- нарушение условий выполнения задания;
- негрубые нарушения технологии выполнения работ;
- негрубые нарушения санитарных норм.

Критерии оценки выполнения профессионального задания представлены в соответствующих паспортах конкурсных заданий.

4.13. Максимальное количество баллов за конкурсные задания II уровня 70 баллов.

Оценка выполнения практических заданий II уровня осуществляется в следующей последовательности:

определяется качество выполнения задания в целом;

начисляются штрафные баллы (при наличии).

Общий балл (*Б, баллов*) за задание рассчитывается по формуле:

$$B = BK - BШ,$$

где *BK* – суммарное количество баллов, характеризующих качество выполнения задач практического задания;

BШ - суммарное количество штрафных баллов (при наличии);

Результат начисления баллов за практическое задание оформляется в индивидуальные ведомости оценок результатов выполнения участником практических заданий II уровня.

4.14. Максимальное количество баллов за выполнение инвариантной части практического задания II уровня - 35 баллов.

Оценивание выполнения данного задания осуществляется по критериям, представленным в соответствующем паспорте конкурсного задания (см. Приложение 3).

4.15. Максимальное количество баллов за выполнение вариативной части практического задания II уровня - 35 баллов.

Оценивание выполнения данного задания осуществляется по критериям, представленным в соответствующих паспортах конкурсного задания (см. Приложение 4 для специальности 29.02.04 и Приложение 5 для специальности 29.02.03).

4.16. При оценке выполнения практического задания II уровня в целом штрафные баллы за нарушение условий выполнения задания (в том числе за нарушение правил выполнения работ) ставятся следующим образом:

1,5 балла – три и более нарушений;

1 балл – два нарушения;

0,5 балла – одно нарушение.

Штрафные баллы за негрубые нарушения технологии выполнения работ ставятся следующим образом:

3 балла – три и более нарушений;

2 балла – два нарушения;

1 балл – одно нарушение.

Штрафные баллы за негрубые нарушения санитарных норм ставятся следующим образом:

1,5 балла – три и более нарушений;

1 балл – два нарушения;

0,5 балла – одно нарушение.

Значение штрафных целевых индикаторов определено в целом по практическому заданию II уровня.

5. Продолжительность выполнения конкурсных заданий

Максимальное время, отводимое на выполнение заданий в день – 8 часов (академических).

Максимальное время для выполнения I уровня:

- тестовое задание – 1 час (астрономический);
- перевод профессионального текста – 2 час (академический);
- решение задачи по организации работы коллектива - 2 час (академический).

Максимальное время для выполнения отдельных заданий II уровня:

- выполнение технического рисунка - 1 час (астрономический);
- выполнения наколки - 3 час (астрономический);
- выполнение комплекта лекал - 1 час (астрономический);
- выполнение контрольных операций и сборки макета - 1 час (астрономический).

6. Условия выполнения заданий. Оборудование

6.1. При выполнении задания «Тестирование» соблюдаются следующие условия:

- наличие компьютерных классов, в которых размещаются персональные компьютеры, объединенные в локальную вычислительную сеть;
- наличие специализированного программного обеспечения – программный пакет SunRav TestOfficePro.

Обеспечивается возможность одновременного выполнения задания всеми участниками Олимпиады.

6.2. При выполнении заданий «Перевод профессионального текста» соблюдаются следующие условия:

- наличие компьютерных классов, в которых размещаются персональные компьютеры, объединенные в локальную вычислительную сеть;
- наличие англо-русских, русско-английских, немецко-русских и русско-немецких словарей.

Обеспечивается возможность одновременного выполнения задания всеми участниками Олимпиады.

6.3. При выполнении задания «Задание по организации работы коллектива» соблюдаются следующие условия:

- наличие компьютерных классов, в которых размещаются персональные компьютеры, объединенные в локальную вычислительную сеть;
- наличие калькуляторов.

6.4. Выполнение конкурсных заданий II уровня проводится на разных производственных площадках колледжа, с использованием специфического оборудования, инструментов и приспособлений. Требования к месту проведения, оборудованию и материалам указаны в паспорте задания (см. Приложения 3, 4 и 5).

6.5. Для лиц с ограниченными возможностями здоровья предусматриваются особые условия выполнения заданий.

7. Оценивание работы участника олимпиады в целом

7.1. Для осуществления учета полученных участниками олимпиады оценок заполняются индивидуальные сводные ведомости оценок результатов выполнения заданий I и II уровня (см. Приложения 6, 7).

7.2. На основе баллов, выставленных всеми членами жюри в формах оценки выполнения конкурсных заданий участниками Олимпиады, формируется общая оценка выполнения конкурсных заданий каждым участником Олимпиады (заключительный вывод относительно достижений участника Олимпиады) в баллах.

Общая оценка выполнения конкурсных заданий каждым участником Олимпиады представляется по форме, приведенной в Приложении 8 к настоящей Методике.

Средние баллы рассчитываются как среднее арифметическое всех выставленных членами жюри фактических баллов при оценке по соответствующему критерию.

7.3. На основе указанных в пп. 7.1. и 7.2. ведомостей формируется сводная ведомость, в которую заносятся суммарные оценки в баллах за выполнение заданий I и II уровня каждым участником Олимпиады и итоговая оценка выполнения профессионального комплексного задания каждого участника Олимпиады, получаемая при сложении суммарных оценок за выполнение заданий I и II уровня.

7.4. Результаты участников заключительного этапа Всероссийской олимпиады ранжируются по убыванию суммарного количества баллов, после чего из ранжированного перечня результатов выделяют 3 наибольших результата, отличных друг от друга – первый, второй и третий результаты.

При равенстве баллов предпочтение отдается участнику, имеющему лучший результат за выполнение заданий II уровня.

Участник, имеющий первый результат, является победителем Всероссийской олимпиады. Участники, имеющие второй и третий результаты, являются призерами Всероссийской олимпиады.

Решение жюри оформляется протоколом.

7.5. Участникам, показавшим высокие результаты выполнения отдельного задания, при условии выполнения всех заданий, устанавливаются дополнительные поощрения.

Номинируются на дополнительные поощрения:

- участники, показавшие высокие результаты выполнения заданий профессионального комплексного задания по специальности УГС;
- участники, показавшие высокие результаты выполнения отдельных задач, входящих в профессиональное комплексное задание;
- участники, проявившие высокую культуру труда, творчески подошедшие к решению заданий.

Паспорт практического задания
«Перевод профессионального текста»

№ п/п	29.00.00 Технологии легкой промышленности		
1	29.02.04 Конструирование, моделирование и технология швейных изделий, Приказ № 534 от 15 мая 2014 г.	29.02.03 Конструирование, моделирование и технология изделий из меха, Приказ № 524 от 14 мая 2014 г.	
2	<p>ОК 1. Понимать сущность и социальную значимость своей будущей профессии, проявлять к ней устойчивый интерес.</p> <p>ОК 2. Организовывать собственную деятельность, выбирать типовые методы и способы выполнения профессиональных задач, оценивать их эффективность и качество.</p> <p>ОК 3. Принимать решения в стандартных и нестандартных ситуациях и нести за них ответственность.</p> <p>ОК 4. Осуществлять поиск и использование информации, необходимой для эффективного выполнения профессиональных задач, профессионального и личностного развития.</p> <p>ОК 5. Использовать информационно-коммуникационные технологии в профессиональной деятельности.</p> <p>ОК 6. Работать в коллективе и команде, эффективно общаться с коллегами, руководством, потребителями.</p> <p>ОК 7. Брать на себя ответственность за работу членов команды (подчиненных), результат выполнения заданий.</p> <p>ОК 8. Самостоятельно определять задачи профессионального и личностного развития, заниматься самообразованием, осознанно планировать повышение квалификации.</p> <p>ОК 9. Ориентироваться в условиях частой смены технологий в профессиональной деятельности.</p>		
3	ОГСЭ.03. Иностранный язык	ОГСЭ.03. Иностранный язык	
4	Задание 2 «Перевод профессионального текста»		Максимальный балл – 10 баллов
	Задача 2.1 Письменный перевод текста		Максимальный балл – 5 баллов
	Критерии оценки		Максимальный балл по критериям
	2.1.1 Качество письменной речи		3
	2.1.2 Грамотность		2
	Задача 2.2 Письменные ответы на вопросы по тексту		Максимальный балл – 5 баллов
	Критерии оценки		Максимальный балл по критериям
	2.2.1 Правильный ответ на один вопрос		1 (за каждый ответ)
	Штрафной целевой индикатор:		0,3
	<i>За нарушение условий выполнения задания (в том числе за нарушение правил выполнения работ)</i>		0,3
5	Материально-техническое обеспечение выполнения задания		
Вид, выполняе-	Наличие прикладной компьютерной	Наличие специального	Наличие специального места выполнения задания

мой работы	программы (наименование)	оборудования (наименование)	<i>(учебный кабинет)</i>
Перевод текста. Создание документа с ответами на вопросы	Текстовый процессор Microsoft Word	Словарь. Компьютеры на базе Pentium Dual-CoreCPU 2.50 ГГц	Кабинеты – информационных технологий в профессиональной деятельности; – интернет-технологий и информационных систем

Паспорт практического задания

«Задание по организации работы коллектива»

№ п/п	29.00.00 Технологии легкой промышленности	
1	29.02.04 Конструирование, моделирование и технология швейных изделий, Приказ № 534 от 15 мая 2014 г.	29.02.03 Конструирование, моделирование и технология изделий из меха, Приказ № 524 от 14 мая 2014 г.
2	<p>ОК 1. Понимать сущность и социальную значимость своей будущей профессии, проявлять к ней устойчивый интерес.</p> <p>ОК 2. Организовывать собственную деятельность, выбирать типовые методы и способы выполнения профессиональных задач, оценивать их эффективность и качество.</p> <p>ОК 3. Принимать решения в стандартных и нестандартных ситуациях и нести за них ответственность.</p> <p>ОК 4. Осуществлять поиск и использование информации, необходимой для эффективного выполнения профессиональных задач, профессионального и личностного развития.</p> <p>ОК 5. Использовать информационно-коммуникационные технологии в профессиональной деятельности.</p> <p>ОК 6. Работать в коллективе и команде, эффективно общаться с коллегами, руководством, потребителями.</p> <p>ОК 7. Брать на себя ответственность за работу членов команды (подчиненных), результат выполнения заданий.</p> <p>ОК 9. Ориентироваться в условиях частой смены технологий в профессиональной деятельности.</p>	
	<p>ПК 4.1. Участвовать в работе по планированию и расчетам технико-экономического обоснования запускаемых моделей.</p> <p>ПК 4.2. Обеспечивать рациональное использование трудовых ресурсов, материалов.</p> <p>ПК 4.3. Вести документацию установленного образца.</p> <p>ПК 4.4. Организовывать работу коллектива исполнителей.</p>	<p>ПК 4.1. Участвовать в планировании основных показателей производства продукции и оказания услуг в области профессиональной деятельности в структурном подразделении организации.</p> <p>ПК 4.2. Планировать и организовывать выполнение работ и оказание услуг в области профессиональной деятельности в структурном подразделении организации исполнителями.</p> <p>ПК 4.3. Осуществлять контроль и оценку хода и результатов выполнения работ и оказания услуг в области профессиональной деятельности в структурном подразделении организации исполнителями.</p> <p>ПК 4.4. Вести утвержденную учетно-отчетную документацию структурного подразделения организации.</p>

3	ПМ.04 Организация работы специализированного подразделения швейного производства и управление ею МДК.04.01. Основы управления работами специализированного подразделения швейного производства	ОП.07. Основы экономики, менеджмента и маркетинга ПМ.04 Управление работой структурного подразделения организации МДК.04.01. Планирование и управление производством изделий из меха
4	Задание 3 «Задание по организации работы коллектива»	Максимальный балл – 10 баллов
Задача 3.1 Планирование, расчет показателей, определение условий работы коллектива		Максимальный балл – 5 баллов
Критерии оценки		Максимальный балл по критериям
3.1.1 Правильность выбора экономических показателей и расчетных формул		2,1
3.1.2 Верность выполнения расчетов		1,5
3.1.3 Правильность перевода и записи единиц измерения в требуемую величину в проводимых расчетах		0,9
3.1.4 Верность сравнения расчетной величины с плановой величиной		0,5
Задача 3.2 Создание служебного документа		Максимальный балл – 5 баллов
Критерии оценки		Максимальный балл по критериям
3.2.1 Наличие реквизитов документа, в т. ч.:		1,2
– наличие адресата		0,3
– наличие наименования вида документа		0,3
– наличие даты документа		0,3
– правильность выполнения реквизита «подпись»		0,3
3.2.2 Требования к тексту служебной записки, в т. ч.:		3,0
– текст документа содержит адекватные основания для создания документа		0,8
– в тексте документа имеется анализ ситуации и приведены обоснованные выводы и предложения		0,8
– текст документа содержит перечень всех необходимых организационных мероприятий		0,8
– текст документа отвечает правилам орфографии, синтаксиса и пунктуации		0,6
3.2.3 Применение опции форматирования, в т. ч.:		0,8
– заданный формат страниц документа		0,1
– заданный тип шрифта		0,1

	– заданный размер шрифта	0,1	
	– использование прописных (заглавных) букв в наименовании документа	0,1	
	– заданный абзацный отступ	0,1	
	– заданный междустрочный интервал	0,1	
	– использование выравнивания текста по ширине	0,1	
	– сохранение документа в порядке, установленном в задании	0,1	
	Штрафной целевой индикатор:	0,3	
	<i>За нарушение условий выполнения задания (в том числе за нарушение правил выполнения работ)</i>	0,3	
5	Материально-техническое обеспечение выполнения задания		
Вид, выполняемой работы	Наличие прикладной компьютерной программы (наименование)	Наличие специального оборудования (наименование)	Наличие специального места выполнения задания (учебный кабинет)
Решение задачи, создание документа. Служебная записка	Текстовый процессор Microsoft Word	Компьютеры на базе Pentium Dual-CoreCPU 2.50 ГГц	Кабинеты – информационных технологий в профессиональной деятельности; – интернет-технологий и информационных систем

Паспорт инвариантной части практического задания II уровня

№ п/п	29.00.00 Технологии легкой промышленности	
1	29.02.04 Конструирование, моделирование и технология швейных изделий, Приказ № 534 от 15 мая 2014 г.	29.02.03 Конструирование, моделирование и технология изделий из меха, Приказ № 524 от 14 мая 2014 г.
2	<p>ОК 1. Понимать сущность и социальную значимость своей будущей профессии, проявлять к ней устойчивый интерес.</p> <p>ОК 2. Организовывать собственную деятельность, выбирать типовые методы и способы выполнения профессиональных задач, оценивать их эффективность и качество.</p> <p>ОК 3. Принимать решения в стандартных и нестандартных ситуациях и нести за них ответственность.</p> <p>ОК 9. Ориентироваться в условиях частой смены технологий в профессиональной деятельности.</p>	
	<p>ПК 1.1. Создавать эскизы новых видов и стилей швейных изделий по описанию или с применением творческого источника.</p> <p>ПК 1.2. Осуществлять подбор тканей и прикладных материалов по эскизу модели.</p> <p>ПК 2.2. Осуществлять конструктивное моделирование швейных изделий.</p> <p>ПК 2.3. Создавать виды лекал (шаблонов) и выполнять их градацию, разрабатывать таблицу мер.</p>	<p>ПК 1.1. Применять творческие источники при создании эскизов моделей изделий из меха.</p> <p>ПК 1.2. Моделировать изделия различных видов на базовой основе.</p> <p>ПК 2.2. Разрабатывать конструкторскую документацию к внедрению на проектируемое изделие.</p> <p>ПК 2.3. Проектировать технологическую оснастку.</p>
3	<p>ОП.04. Спецрисунок и художественная графика</p> <p>ПМ.01 Моделирование швейных изделий</p> <p>ПМ.02 Конструирование швейных изделий</p>	<p>ОП.04. Спецрисунок и художественная графика</p> <p>ПМ.01 Моделирование изделий из меха</p> <p>ПМ.02 Конструирование изделий из меха</p>
4	Комплексная задача ИЧ (инвариантная часть)	
	ИЧ. Выполнение технического рисунка и накладки модели в материале на основе предложенного эскиза, с последующей разработкой комплекта лекал по деталям выполненного макета	Максимальный балл – 35 баллов
	Критерии оценки	Максимальный балл по критериям
	ИЧ.1 Планирование и организация деятельности по прохождению этапов задания	8
	ИЧ.1.1 Полнота выполнения технического рисунка в рамках отведенного времени (1 час)	2
	ИЧ.1.2 Полнота выполнения накладки в рамках отведенного времени (3 час)	2
	ИЧ.1.3 Полнота выполнения комплекта лекал в рамках отведенного времени (1 час)	2

	ИЧ.1.4 Полнота выполнения контрольных операций и сборки макета в рамках отведенного времени (1 час)	2
	ИЧ.2 Организация процесса практической деятельности	6
	ИЧ.2.1 Умение осуществлять подготовку и организацию рабочего места	1
	ИЧ.2.2 Рациональность использования рабочего пространства	2
	ИЧ.2.3 Состояние рабочего места после завершения выполнения задания	1
	ИЧ.2.4 Соблюдение правил техники безопасности	2
	ИЧ.3 Наличие практического опыта в процессе выполнения технического рисунка	7
	ИЧ.3.1 Соответствие технического рисунка содержанию предложенного эскиза	1
	ИЧ.3.2 Соответствие расположения конструктивных линий и деталей анатомическим поясам фигуры	2
	ИЧ.3.3 Соразмерность деталей изделия в отношении к форме в целом	2
	ИЧ.3.4 Четкость, аккуратность линий, соответствие их требованиям к техническому эскизированию	2
	ИЧ.4 Наличие практического опыта в процессе выполнения накладки	8
	ИЧ.4.1 Подготовка материалов к выполнению накладки	1
	ИЧ.4.2 Соблюдение направления нити основы в деталях накладки	2
	ИЧ.4.3 Правильное расположение булавок по линиям швов	2
	ИЧ.4.4 Использование дополнительных вспомогательных материалов, приспособлений	1
	ИЧ.4.5 Грамотное оформление припусков деталей макета	2
	ИЧ.5 Наличие практического опыта в процессе изготовления лекал	6
	ИЧ.5.1 Соответствие комплектации лекал деталям макета	2
	ИЧ.5.2 Соответствие контуров лекал, конфигурации деталей макета	3
	ИЧ.5.3 Соответствие метода перевода деталей выбранному материалу для лекал	1
	Штрафной целевой индикатор:	6
	<i>Нарушение условий выполнения задания (в том числе за нарушение правил выполнения работ)</i>	<i>1,5</i>
	<i>Негрубые нарушения технологии выполнения работ</i>	<i>3</i>
	<i>Негрубые нарушения санитарных норм</i>	<i>1,5</i>
5	Материально-техническое обеспечение выполнения задания	

Вид, выполняемой работы	Наличие специального оборудования (наименование)	Наличие специального места выполнения задания (<i>учебный кабинет</i>)
Выполнение технического рисунка	Стол учебный, стул, бумага плотная (формат А4), карандаш ТМ, М2, ластик, линейка	Конкурсная площадка
Выполнение накладки	Манекен, стол учебный, стул, макетная ткань, карандаш М4, спец. приспособление (лента для разметки фасонных линий), ножницы, сантиметровая лента, булавки для скалывания, мел портновский, лекала, линейка, плечевые накладки (для втачного рукава, для рукава реглан)	Конкурсная площадка
Выполнение комплекта лекал	Масштабная бумага, калька, ножницы, сантиметровая лента, лекала, линейка, карандаш М2, ручка шариковая, резец	Мастерская швейного производства. Скорняжно-пошивочная мастерская
Выполнение контрольных операций и сборки макета	Машины швейные 1022кл., утюги электро-паровые, иглы ручные, нитки для сметывания и стачивания макета, ножницы, сантиметровая лента, лекала, линейка, мел портновский, булавки для скалывания	Мастерская швейного производства. Скорняжно-пошивочная мастерская

Паспорт вариативной части практического задания II уровня

№ п/п	Характеристики ФГОС СПО	Характеристики профессионального стандарта (при наличии)
1	29.02.04 Конструирование, моделирование и технология швейных изделий, Приказ № 534 от 15 мая 2014 г.	Профессиональный стандарт «Специалист по моделированию и конструированию швейных, трикотажных, меховых, кожаных изделий по индивидуальным заказам» (утвержден приказом Министерства труда и социальной защиты РФ от 24.12.2015 г. № 1124н)
2	4.3.1. Моделирование швейных изделий. 4.3.2. Конструирование швейных изделий.	Уровень квалификации – 6
3	ПК 1.1. Создавать эскизы новых видов и стилей швейных изделий по описанию или с применением творческого источника. ПК 1.2. Осуществлять подбор тканей и прикладных материалов по эскизу модели. ПК 2.2. Осуществлять конструктивное моделирование швейных изделий. ПК 2.3. Создавать виды лекал (шаблонов) и выполнять их градацию, разрабатывать табель мер. ПК 3.1. Выбирать рациональные способы технологии и технологические режимы производства швейных изделий	Наименование проверяемой обобщенной трудовой функции: Выполнение комплекса работ в процессе ремонта или изготовления дизайнерских и эксклюзивных швейных, трикотажных, меховых, кожаных изделий различного ассортимента по индивидуальным заказам
4	ОП.04. Спецрисунок и художественная графика ПМ.01 Моделирование швейных изделий МДК.01.01. Основы художественного оформления швейного изделия ПМ.02 Конструирование швейных изделий МДК.02.02. Методы конструктивного моделирования швейных изделий ПМ.03 Подготовка и организация технологических процессов на швейном производстве МДК.03.01. Основы обработки различных видов одежды	
5	Комплексная задача ВЧ (вариативная часть)	
	ВЧ. Отражение специфики используемых материалов в графике эскиза, особенностях конструкции текстильных изделий, а также в масштабе соответствующих изделий	Максимальный балл - 35 баллов
	Критерии оценки	Максимальный балл по критериям
	ВЧ.1 Качество выполнения технического рисунка с учетом особенностей специальности УГС	9
	ВЧ.1.1 Соответствие масштаба изображаемой формы предлагаемому ассортименту	3

	ВЧ.1.2 Использование графических приемов для передачи фактуры меховых, текстильных материалов	3
	ВЧ.1.3 Точность перенесения пропорций и объемов модели с эскиза в технический рисунок	3
	ВЧ.2 Качество выполнения накладки модели с учетом особенностей специальности УГС	13
	ВЧ.2.1 Четкость конструктивных линий макета, аккуратность выполнения макета	3
	ВЧ.2.2 Точность сопряжения криволинейных срезов и конструктивных поясов на деталях	3
	ВЧ.2.3 Соответствие формы макета анатомическим пропорциям манекена, соблюдение вертикального баланса	4
	ВЧ.2.4 Соответствие пропорций и объемов макета заданным параметрам технического рисунка	3
	ВЧ.3 Качество выполнения комплекта лекал с учетом особенностей специальности УГС	13
	ВЧ.3.1 Четкость и аккуратность оформления контуров лекал, чистота исполнения	3
	ВЧ.3.2 Соблюдение технических условий маркировки при изготовлении лекал модели (номер и название детали, размер, направление нити основы по необходимости)	4
	ВЧ.3.3 Соблюдение технических условий при нанесении контрольных знаков на лекала модели	3
	ВЧ.3.4 Точность сопряжения линий криволинейных срезов и соединительных швов в изготовленных лекалах	3
	Штрафной целевой индикатор:	6
	<i>Нарушение условий выполнения задания (в том числе за нарушение правил выполнения работ)</i>	1,5
	<i>Негрубые нарушения технологии выполнения работ</i>	3
	<i>Негрубые нарушения санитарных норм</i>	1,5
6	Материально-техническое обеспечение выполнения задания	
Вид, выполняемой работы	Наличие специального оборудования (наименование)	Наличие специального места выполнения задания (<i>учебный кабинет</i>)
Выполнение технического рисунка	Стол учебный, стул, бумага плотная (формат А4), карандаш ТМ, М2, ластик, линейка	Конкурсная площадка
Выполнение накладки	Манекен, стол учебный, стул, макетная ткань, карандаш М4, спец. приспособление (лента для разметки фасонных линий), ножницы, сантиметровая лента, булавки для скалывания,	Конкурсная площадка

	мел портновский, лекала, линейка, плечевые накладки (для втачного рукава, для рукава реглан)	
Выполнение комплекта легал	Масштабная бумага, калька, ножницы, сантиметровая лента, лекала, линейка, карандаш М2, ручка шариковая, резец	Мастерская швейного производства. Скорняжно-пошивочная мастерская
Выполнение контрольных операций и сборки макета	Машины швейные 1022кл., утюги электро-паровые, иглы ручные, нитки для сметывания и стачивания макета, ножницы, сантиметровая лента, лекала, линейка, мел портновский, булавки для скалывания	Мастерская швейного производства. Скорняжно-пошивочная мастерская

Паспорт вариативной части практического задания II уровня

№ п/п	Характеристики ФГОС СПО	Характеристики профессионального стандарта (при наличии)
1	29.02.03 Конструирование, моделирование и технология изделий из меха, Приказ № 524 от 14 мая 2014 г.	Профессиональный стандарт «Специалист по моделированию и конструированию швейных, трикотажных, меховых, кожаных изделий по индивидуальным заказам» (утвержден приказом Министерства труда и социальной защиты РФ от 24.12.2015 г. № 1124н)
2	4.3.1. Моделирование изделий из меха. 4.3.2. Конструирование изделий из меха.	Уровень квалификации – 6
3	ПК 1.1. Применять творческие источники при создании эскизов моделей изделий из меха. ПК 1.2. Моделировать изделия различных видов на базовой основе. ПК 2.2. Разрабатывать конструкторскую документацию к внедрению на проектируемое изделие. ПК 2.3. Проектировать технологическую оснастку.	Наименование проверяемой обобщенной трудовой функции: Выполнение комплекса работ в процессе ремонта или изготовления дизайнерских и эксклюзивных швейных, трикотажных, меховых, кожаных изделий различного ассортимента по индивидуальным заказам
4	ОП.02. Основы технологии производства изделий из меха ОП.04. Спецрисунок и художественная графика ОП.05. Спецкомпозиция ПМ.01 Моделирование изделий из меха МДК.01.01. Основы художественного оформления изделий из меха ПМ.02 Конструирование изделий из меха МДК.02.02. Методы конструирования изделий из меха и технологической оснастки	
5	Комплексная задача ВЧ (вариативная часть)	
	ВЧ. Отражение специфики используемых материалов в графике эскиза, особенностях конструкции меховых изделий, а также в масштабе соответствующих изделий	Максимальный балл - 35 баллов
	Критерии оценки	Максимальный балл по критериям
	ВЧ.1 Качество выполнения технического рисунка с учетом особенностей специальности УГС	9
	ВЧ.1.1 Соответствие масштаба изображаемой формы предлагаемому ассортименту	3
	ВЧ.1.2 Использование графических приемов для передачи	3

	фактуры меховых, текстильных материалов	
	ВЧ.1.3 Точность перенесения пропорций и объемов модели с эскиза в технический рисунок	3
	ВЧ.2 Качество выполнения накладки модели с учетом особенностей специальности УГС	13
	ВЧ.2.1 Четкость конструктивных линий макета, аккуратность выполнения макета	3
	ВЧ.2.2 Точность сопряжения криволинейных срезов и конструктивных поясов на деталях	3
	ВЧ.2.3 Соответствие формы макета анатомическим пропорциям манекена, соблюдение вертикального баланса	4
	ВЧ.2.4 Соответствие пропорций и объемов макета заданным параметрам технического рисунка	3
	ВЧ.3 Качество выполнения комплекта лекал с учетом особенностей специальности УГС	13
	ВЧ.3.1 Четкость и аккуратность оформления контуров лекал, чистота исполнения	3
	ВЧ.3.2 Соблюдение технических условий маркировки при изготовлении лекал модели (номер и название детали, размер, направление нити основы по необходимости)	4
	ВЧ.3.3 Соблюдение технических условий при нанесении контрольных знаков на лекала модели	3
	ВЧ.3.4 Точность сопряжения линий криволинейных срезов и соединительных швов в изготовленных лекалах	3
	Штрафной целевой индикатор:	0,3
	<i>Нарушение условий выполнения задания (в том числе за нарушение правил выполнения работ)</i>	<i>1,5</i>
	<i>Негрубые нарушения технологии выполнения работ</i>	<i>3</i>
	<i>Негрубые нарушения санитарных норм</i>	<i>1,5</i>
5	Материально-техническое обеспечение выполнения задания	
	Вид, выполняемой работы	Наличие специального места выполнения задания (учебный кабинет)
	Наличие специального оборудования (наименование)	
	Выполнение технического рисунка	Конкурсная площадка
	Выполнение накладки	Конкурсная площадка

	мел портновский, лекала, линейка, плечевые накладки (для втачного рукава, для рукава реглан)	
Выполнение комплекта легал	Масштабная бумага, калька, ножницы, сантиметровая лента, лекала, линейка, карандаш М2, ручка шариковая, резец	Мастерская швейного производства. Скорняжно-пошивочная мастерская
Выполнение контрольных операций и сборки макета	Машины швейные 1022кл., утюги электро-паровые, иглы ручные, нитки для сметывания и стачивания макета, ножницы, сантиметровая лента, лекала, линейка, мел портновский, булавки для скалывания	Мастерская швейного производства. Скорняжно-пошивочная мастерская

Оценочные средства

ЗАДАНИЯ I УРОВНЯ**1. Задание «Тестирование»****Инвариантная часть задания «Тестирование»****• Информационные технологии в профессиональной деятельности**

1. Выберите правильный вариант ответа.

Запись формулы для электронной таблицы:

- А. $=A2+A3-A4$
- Б. $C3=C1+2\times C2$
- В. $A5B5+23$
- Г. $C3+4\times D4$

2. Вставьте пропущенное слово.

Комплекс программ, управляющих работой компьютера и организующих диалог пользователя с ним, называется _____ системой.

3. Установите соответствие между назначением и названием программных средств

	Назначение программ		Название программ
1.	Браузер	А	Yandex
2.	Программа для работы с электронной почтой	Б	Internet Explorer
3.	Поисковый сервер	В	Outlook Express
4.	Всемирная паутина	Г	WWW

4. Установите правильную последовательность, расположив носители информации в порядке убывания объема

- А. Дискета
- Б. Флэш-носитель 32 Гб
- В. Флэш-носитель 1 Гб
- Г. DVD-диск
- Д. Флэш -носитель 512 Мб

• Оборудование, материалы, инструменты

1. Выберите правильный вариант ответа.

Ножницы на машинном рабочем месте должны располагаться:

- А. На платформе машины слева от иглы
- Б. На платформе под рукавом машины
- В. На платформе машины справа от махового колеса
- Г. Расположение ножниц не имеет значения

2. Вставьте пропущенное слово.

Способ, при котором влажно-тепловая обработка (ВТО) ткани осуществляется паром без давления горячей поверхности, называется _____.

Ответ: пропариванием

3. Установите соответствие между классом швейной машины и видом машинной строчки.

	Класс швейной машины		Вид машинной строчки
1.	8332кл. объединения «Текстима»	А	Обметочная
2.	851-Акл. объединения» Текстима»	Б	Однониточная цепного переплетения
3.	2222кл. ПМЗ	В	Линейная челночного переплетения
4.	1026кл. ПМЗ	Г	Челночная зигзагообразного переплетения

4. Установите правильную последовательность проведения этапов выбора материалов для конкретного вида изделия.

А. Отбор материалов из действующего ассортимента.

Б. Составление требований к материалам для данного изделия.

В. Разработка рекомендаций для конструирования изделия; уточнение параметров и режимов технологической обработки изделия в процессе производства.

Г. Составление общей характеристики изделия.

• Системы качества, стандартизации и сертификации

1. Выберите правильный вариант ответа.

Традиционным объектом метрологии являются:

А. Эталоны

Б. Физические величины

В. Средства измерений

Г. Методики выполнения измерений

Ответ: Б

2. Вставьте пропущенное слово.

Как правило, _____ эффект стандартизации не поддается прямому подсчету.

3. Установите соответствие между наименованием физических величин и их условным обозначением.

	Наименование физических величин		Условное обозначение (Основные единицы СИ)
1.	Количество вещества	А	кг (килограмм)
2.	Масса	Б	А (ампер)

3.	Термодинамическая температура	В	к (кельвин)
4.	Сила электрического тока	Г	моль

4. Установите правильную последовательность по времени принятия законов.

А. «Об обеспечении единства измерений»

Б. «О стандартизации»

В. «О защите прав потребителей»

Г. «О техническом регулировании»

Ответ: В, Б, Г, А.

• **Охрана труда, безопасность жизнедеятельности, безопасность окружающей среды**

1. Выберите правильный вариант ответа.

Какой документ составляется при произошедшем несчастном случае на производстве:

А. Акт по форме Н-2

Б. Акт по форме Н-3

В. Акт по произвольной форме

Г. Акт по форме Н-1

2. Вставьте пропущенное слово.

Система долговременных наблюдений, оценки, контроля и прогноза состояния окружающей среды и ее отдельных объектов – это _____ мониторинг.

3. Установите соответствие между опасными химическими веществами (ОВХ) и сферой их применения

	Опасные химические вещества		Сфера применения
1.	Аммиак	А	Боевые действия
2.	Гербициды	Б	Промышленность
3.	Хлорная известь	В	Сельское хозяйство
4.	Иприт	Г	Дезинфекция в быту

4. Установите правильную последовательность основных функций управления в области природопользования и охраны окружающей природной среды:

А. Мониторинг окружающей природной среды

Б. Нормотворческая деятельность по рациональному использованию и охране окружающей природной среды

В. Организационная деятельность в данной сфере, в том числе планирование, финансирование, лицензирование

Г. Контроль и надзор за соблюдением природоохранительного законодательства

• **Экономика и правовое обеспечение профессиональной деятельности**

1. Выберите правильный вариант ответа.

Трудовой договор прекращается по инициативе:

- А. Собственника, работника, профсоюзного органа
- Б. Работодателя, работника, по обстоятельствам независящим от воли сторон
- В. Работника, членов его семьи
- Г. Профсоюзного органа, начальника отдела кадров

2. Вставьте пропущенное слово.

Отрасль права, которая регулирует отношения в сфере управления - это _____
право.

3. Установите соответствие между экономическим показателем и методикой его расчета.

	Показатель		Методика расчета
1.	Рентабельность производства (общая)	А	Отношение среднегодовой стоимости основных производственных фондов и среднесписочной численности работников
2.	Рентабельность продаж (оборота)	Б	Отношение балансовой прибыли к среднегодовой стоимости основных производственных фондов и нормируемых оборотных средств
3.	Рентабельность продукции	В	Отношение прибыли от реализации продукции к объему продаж продукции
4.	Фондовооруженность труда	Г	Отношение прибыли от реализации продукции к сумме затрат на производство и реализацию продукции

4. Установите правильную последовательность этапов стратегического планирования.

- А. Выбор эффективной стратегии и реализация плана
- Б. Анализ внешней и внутренней среды организации
- В. Оценка стратегического плана
- Г. Определение ключевых целей бизнеса

Вариативная часть задания «Тестирование»

• Теоретические основы конструирования швейных и меховых изделий

1. Выберите правильный вариант ответа.

Осанка женской фигуры характеризуется:

- А. Высотой плеч (Вп)
- Б. Высотой плеч (Вп) и положением корпуса (Пк)
- В. Положением корпуса, (Шс – Шг) и (Дтп_{II} – Дтс_{II})
- Г. Положением корпуса (Пк), высотой плеч (Вп), (Шс – Шг) и (Дтп_{II} – Дтс_{II})

2. Выберите правильный вариант ответа.

Чем характеризуется силуэтная форма:

- А. Степенью прилегания изделия по линии талии
- Б. Покроем рукава
- В. Длиной изделия
- Г. Степенью прилегания изделия по линии бедер

3. Выберите правильный вариант ответа.

Какие размерные признаки необходимы для определения раствора нагрудной вытачки в женской одежде:

- А. Шг и Шп;
- Б. Оп и Ди;
- В. Сг_I и Сг_{II};
- Г. Дтп_{II} и Дтс_{II}.

4. Вставьте пропущенное слово.

Основной тип пропорций тела, характеризующийся относительно малой шириной плеч и таза, коротким туловищем и длинными конечностями называется _____.

5. Вставьте пропущенное слово.

_____ - это естественное, привычное положение тела в позе стоя, без напряжения мышц.

6. Вставьте пропущенное слово.

Разность уровня полочки относительно уровня спинки в верхней части называется верхним _____.

7. Вставьте пропущенное слово.

_____ - это метод формообразования, предполагающий использование булавок, куска ткани.

8. Вставьте пропущенное слово.

Линии внешних контуров формы называются _____.

9. Установите соответствие между конструктивным участком и методикой его расчета.

	Конструктивный участок		Методика расчета
1.	Баланс женских брюк	А	$(Дтс_{II} - Дтп_{II})$
2.	Баланс мужских брюк	Б	$0,1 \times Сб - (1 \div 1,5\text{см})$
3.	Баланс женского плечевого изделия	В	$(Дтп_{II} - Дтс_{II})$
4.	Баланс мужского плечевого изделия	Г	$0,05 \times (Сб + Вс) - (0,3 \div 0,5\text{см})$

10. Установите правильную последовательность этапов предварительного расчета чертежа конструкции плечевого изделия.

- А. Расчет ширины полочки
- Б. Расчет ширины изделия под проймой

- В. Расчет ширины спинки
Г. Расчет ширины проймы

• **Основы технологии одежды, обработка деталей и узлов швейных и меховых изделий**

1. Выберите правильный вариант ответа.

Какими стежками выполняют закрепление края мехового воротника по концам и отлету:

- А. Копировальными
Б. Разметочными
В. Вспушными
Г. Стачными

2. Вставьте пропущенное слово.

Основным средством постоянного соединения деталей швейных и меховых изделий являются _____.

3. Установите соответствие между операциями (терминами) при выполнении ручных швейных работ и их назначением.

	Термин		Назначение
1.	Заметывание	А	Временное соединение двух равных по величине деталей
2.	Пришивание	Б	Временное соединение двух деталей по овальному срезу
3.	Сметывание	В	Временное соединение подогнутого края детали
4.	Вметывание	Г	Соединение фурнитуры с основной деталью

4. Установите соответствие между операциями машинных швейных работ и техническими условиями на их выполнение.

	Наименование операции		Технические условия (ширина шва)
1.	Обтачивание	А	По модели
2.	Настрачивание	Б	1,0 см.
3.	Стачивание	В	0,4 - 0,5 см.
4.	Притачивание	Г	1,0 - 1,2 см.

5. Установите соответствие между операциями (терминами) при выполнении машинных швейных работ и их назначением.

	Термин		Назначение
--	--------	--	------------

1.	Притачивание	А	Постоянное соединение двух деталей по замкнутому кругу
2.	Стачивание	Б	Закрепление подогнутого края детали машинной строчкой
3.	Застрачивание	В	Постоянное соединение двух и более деталей примерно равных по величине
4.	Втачивание	Г	Постоянное соединение мелких деталей с крупными

6. Установите соответствие между операциями (терминами) при выполнении утюжильных работ и их назначением.

	Термин		Назначение
1.	Заутюживание	А	Уменьшение толщины края детали
2.	Дублирование	Б	Обработка изделия паром для удаления лас
3.	Приутюживание	В	Соединение по поверхности деталей изделия с клеевыми и прокладочными материалами с помощью утюга или пресса
4.	Отпаривание	Г	Укладывание на одну сторону припусков шва и закрепление их в таком положении

7. Установите соответствие между элементами правого и левого столбца .

	Группа деталей		Наименование детали
1.	Основные	А	Долевик
2.	Прокладочные	Б	Клапан
3.	Отделочные	В	Подзор
4.	Подкладочные	Г	Тесьма

8. Установите правильную последовательность обработки среднего шва подкладки спинки.

- А. Обметать припуски шва стачивания.
- Б. Стачать средний шов подкладки спинки.
- В. Заутюжить припуски шва стачивания.
- Г. Сметать средний шов подкладки спинки.

9. Установите правильную последовательность обработки края борта в изделиях с отрезными подбортами.

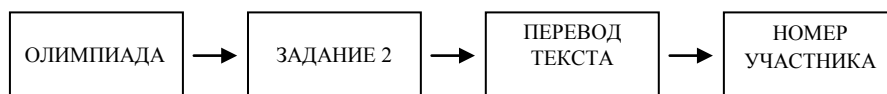
- А. Приутюжить край борта.
- Б. Обтачать срез борта подбортом.
- В. Закрепить край борта отделочной строчкой.
- Г. Вывернуть шов обтачивания борта подбортом на лицевую сторону изделия, выправить кант.

10. Установите правильную последовательность обработки клапана.

- А. Приутюжить клапан в готовом виде.
- Б. Вывернуть клапан на лицевую сторону, выметать клапан, образуя кант.
- В. Наметать клапан на подклапан.
- Г. Обтачать клапан подклапаном.

Задание 2 «Перевод профессионального текста»

Инструкция по выполнению задания: При помощи компьютерной программы Microsoft Word создать документ, в котором напечатать перевод текста на русском языке и ответить на вопросы по тексту на иностранном языке. Сохранить документ в указанном месте:



Английский язык

Задача 2.1 Письменный перевод профессионального текста с помощью словаря

Fashion

Fashion reflects the society of which it's a part. It depends on laws, religious and arts. Fashion depends on individual personalities too.

In modern life people try to keep with fashion up. They go on a shopping round, because they want to be dressed in the latest fashion. Even schoolchildren are aware that fashion exists and change in running shoes. Nevertheless, we do tend to distinguish between basic clothing, such as jeans, skirts and T-shirts and the trendy fashions created by fashion designers. In our modern society fashion models, singers, actors and sportsmen are the idols of thousands of teenagers who try to copy them in the way they dress. Their life-styles are advertised on TV and in fashion magazines.

Fashion has its critics, who think fashion is irritation, frivolous, tyrannical and immoral. It isn't right. Fashion changes itself because a lot of people are looking for new styles.

It's rather important to know about such things as a dress code. It means an acceptable way of dressing in a particular social group. Your suit for an interview should be smart, young and modern. You can't look frumpy and scruffy.

Choosing the right outfit for work isn't easy. It should be suitable for most office dress codes. On Fridays you can dress down. If you go to the restaurant or night club you should be dressed in smart-casual clothes.

Some people become fashion-victims; they always try to be ahead of time and up-to-the minute with fashion. There are lots of people who critics fashion, however they also follow fashion to some extent. We shouldn't forget: we are what we wear.

Задача 2.2 Письменные ответы на вопросы по тексту

1. What is basic clothing?

2. What is dress code?
3. How should you be dressed if you go to the restaurant or night club?
4. Who is a fashion–victim?
5. What things does fashion depend on?

Немецкий язык

Задача 2.1 Письменный перевод профессионального текста с помощью словаря

Задача 2.2 Письменные ответы на вопросы по тексту

Задание 3 «Задание по организации работы коллектива»

Задача 3.1 Планирование, расчет показателей, определение условий работы коллектива

Рассчитать за какое количество дней работы производственного коллектива возможно изготовить партию женского легкого платья в сроки, определенные заказчиком.

Условия заказчика:

- объем заказа 400 единиц;
- срок исполнения – 3 дня.

Условия предприятия:

- число рабочих на потоке – 30 человек;
- трудоемкость изготовления одного изделия – 120 мин;
- продолжительность рабочей смены – 8 час.

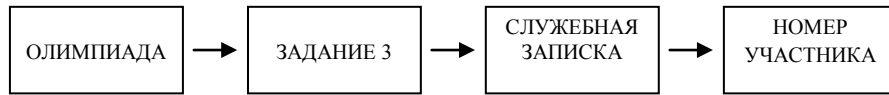
Задача 3.2 Создание служебного документа

При помощи компьютерной программы Microsoft Word создать служебную записку на имя руководителя предприятия. В документе, на основе анализа производственной ситуации, представленной в условиях задачи 3.1, и произведенных расчетов, привести обоснования возможности выполнения требований заказчика. Предложить график работы производственного коллектива.

Условия составления документа:

- форматирование текста: формат А4, ориентация – книжная, левое поле – 20 мм, правое – 15мм, верхнее и нижнее – 20мм, тип шрифта Times New Roman, размер шрифта (кегель) для текста – 14, абзацный отступ - 1,25 см, междустрочный интервал – одинарный, выравнивание текста по ширине;
- заданные реквизиты: директор ЗАО «Славия» Мартынов И. В., начальник цеха – Цыганкова В. В.;
- недостающие реквизиты выполнить самостоятельно;

– сохранение документа:



ПРАКТИЧЕСКОЕ ЗАДАНИЕ II УРОВНЯ
Инвариантная и вариативная части

Участник № _____ Вариант № _____

Инструкция по выполнению задания

1. *Выполнить технический рисунок по эскизу модели (в двух проекциях) с нанесением горизонтальных линий по конструктивным поясам.*
2. *Выполнить наклеку модели летнего пальто на манекене в соответствии с параметрами технического рисунка.*
3. *Выполнить и оформить комплект лекал без припусков по деталям разработанного макета.*
4. *Провести контроль качества выполненного комплекта лекал, выполнить сборку макета из уточненных деталей.*

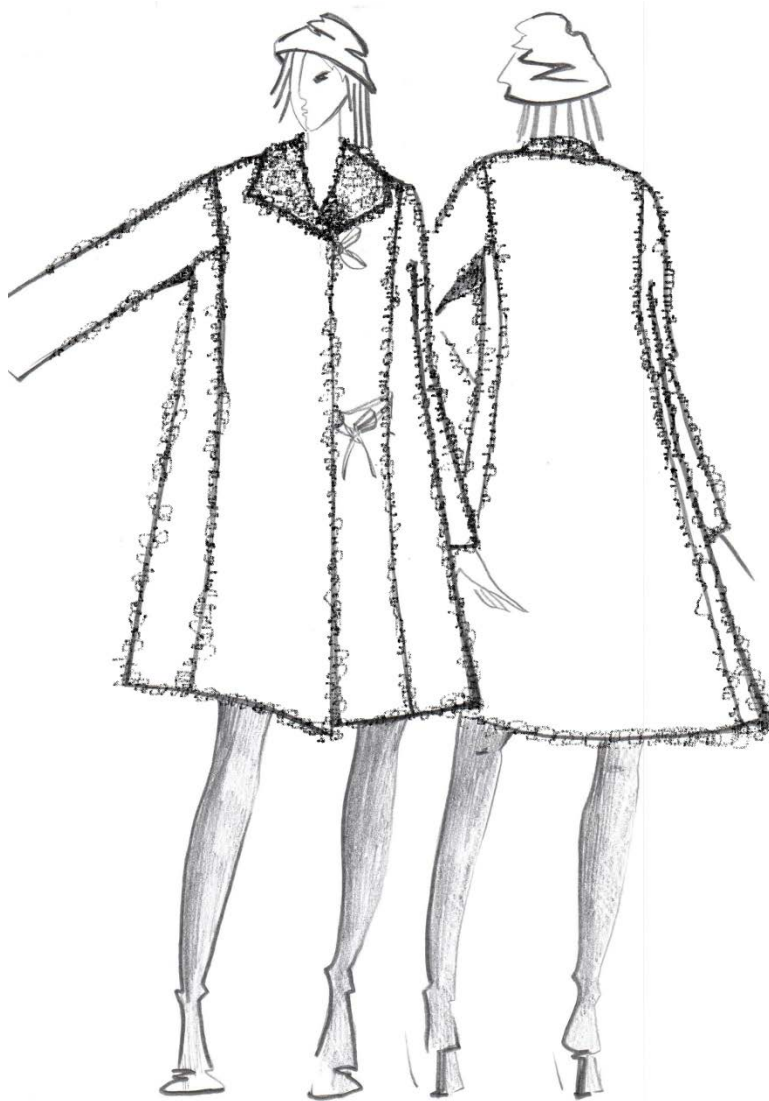
Описание модели

Летнее пальто приталенного силуэта с рукавом реглан и цельновыкроенным воротником-стойкой, сформированным линиями реглана и нагрудными вытачками.

Рукав реглан небольшого объема, с легким расширением книзу, состоит из трех частей. Верхняя часть рукава двušовная, состоит из передней и задней частей, нижняя часть отделена криволинейным рельефом.

Облегание по талии достигается смещенными под пройму рельефами, на спинке дополнительное приталивание образуется за счет среднего шва.





ПРАКТИЧЕСКОЕ ЗАДАНИЕ II УРОВНЯ Инвариантная и вариативная части

Участник № _____ Вариант № _____

Инструкция по выполнению задания

1. Выполнить технический рисунок по эскизу модели (в двух проекциях) с нанесением горизонтальных линий по конструктивным поясам.
2. Выполнить наколку модели летнего пальто на манекене в соответствии с параметрами технического рисунка.
3. Выполнить и оформить комплект лекал без припусков по деталям разработанного макета.
4. Провести контроль качества выполненного комплекта лекал, выполнить сборку макета из уточненных деталей.

Описание модели

Меховое пальто свободного объема, расширенного силуэта, с центральной потайной застежкой и декоративными завязками по борту.

Полочка и спинка с отрезными боковыми частями. Боковые карманы расположены в швах притачивания боковых частей к полочкам.

Плечевые швы укороченные. Рукава прямые, рубашечного покроя, одношовные, с квадратной проймой и ластовицей. Воротник покроя «апаш» мягкой формы, цельновыкроенный с полочками.

СВОДНАЯ ВЕДОМОСТЬ

оценок результатов выполнения участниками заданий I уровня

заключительного этапа

Всероссийской олимпиады профессионального мастерства 2017 году

УГС 29.00.00 Технологии легкой промышленности

Перечень специальностей

29.02.03 Конструирование, моделирование и технология изделий из меха;

29.02.04 Конструирование, моделирование и технология швейных изделий

Дата « ____ » _____ 2017

Член жюри _____

фамилия, имя, отчество, место работы

№ п/п	Номер участника, полученный при жеребьевке	Оценка в баллах по каждому заданию в соответствии с номерами задач							Суммар ная оценка в баллах
		1. Тести- рование	2. Перевод профессионального текста			3. Организация работы коллектива			
			2.1	2.2	всего	3.1	3.2	всего	

_____ (подпись члена жюри)

СВОДНАЯ ВЕДОМОСТЬ

оценок результатов выполнения участниками заданий II уровня

заключительного этапа

Всероссийской олимпиады профессионального мастерства в 2017 году

УГС 29.00.00 Технологии легкой промышленности

Перечень специальностей

29.02.03 Конструирование, моделирование и технология изделий из меха;

29.02.04 Конструирование, моделирование и технология швейных изделий

Дата « ____ » _____ 2017

Член жюри _____
фамилия, имя, отчество, место работы

№ п/п	Номер участника, получен- ный при жеребьевке	Оценка за выполнение заданий II уровня										Сумм арная оценк а в балла х	
		Инвариантная часть задания					Вариативная часть задания						
		ИЧ .1	ИЧ .2	ИЧ .3	ИЧ .4	ИЧ .5	ВСЕГ О	ВЧ. 1	ВЧ. 2	ВЧ. 3	ВСЕ -ГО		

_____ (подпись члена жюри)

ВЕДОМОСТЬ

средних оценок результатов выполнения участником профессионального комплексного задания
заключительного этапа Всероссийской олимпиады профессионального мастерства в 2017 году

УГС 29.00.00 Технологии легкой промышленности

Перечень специальностей

29.02.03 Конструирование, моделирование и технология изделий из меха;

29.02.04 Конструирование, моделирование и технология швейных изделий

Номер участника _____

№ п/ п	Фамилия И. О. члена жюри	Оценка за выполнение заданий I уровня в соответствии с номераами вопросов и задач				Оценка за выполнение заданий II уровня в соответствии с номерами вопросов и задач								ИТОГ О	
		Т	ПТ	ОР	ВСЕГ О	Инвариантная часть задания					Вариативная часть задания				ВСЕГ О
						ИЧ.1	ИЧ.2	ИЧ.3	ИЧ.4	ИЧ.5	ВЧ.1	ВЧ.2	ВЧ.3		
1	Фамилия И. О.														
2	Фамилия И. О.														
Средний балл за выполнение задания															

Председатель рабочей группы

подпись

фамилия, инициалы

Председатель жюри

подпись

фамилия, инициалы

Члены жюри:

подпись

фамилия, инициалы

СВОДНАЯ ВЕДОМОСТЬ

оценок результатов выполнения профессионального комплексного задания заключительного этапа

Всероссийской олимпиады профессионального мастерства в 2017 году

УГС 29.00.00 Технологии легкой промышленности

Перечень специальностей

29.02.03 Конструирование, моделирование и технология изделий из меха;

29.02.04 Конструирование, моделирование и технология швейных изделий

Дата « ____ » _____ 2017

Член жюри _____
фамилия, имя, отчество, место работы

№ п/п	Номер участника, полученный при жеребьевке	Фамилия, имя, отчество участника	Наименование субъекта Российской Федерации и образовательной организации	Оценка результатов выполнения профессионального комплексного задания в баллах		Итоговая оценка выполнения профессио- нального комплексного задания	Занятое место (номина- ция)
				Суммарная оценка за выполнение заданий I уровня	Суммарная оценка за выполнение заданий II уровня		
1	2	3	4	5	6	10	11

Председатель рабочей группы (руководитель
организации – организатора олимпиады)_____
подпись_____
фамилия, инициалы

Председатель жюри

подпись_____
фамилия, инициалы

Члены жюри:

подпись_____
фамилия, инициалы

Методические материалы

1. Амирова, Э.К. Конструирование швейных изделий : учебник для студ. учреждений сред. проф. образования / Э.К. Амирова, О.В. Сакулина, Б.С. Сакулин, А.Т. Труханова - 9-е изд., стер. - М.: Издательство «Академия», 2017. – 432 с.
2. Амирова, Э.К., Сакулина, О.В. Конструирование одежды [Текст] / Э.К. Амирова., О.В. Сакулина – М.: Издательский центр «Академия», 2008. – 496 с.
3. Бабаджанов, С. Г. Экономика предприятий швейной промышленности [Текст]: Учебник для студ. СПУЗ / С.Г. Бабаджанов, Ю.А. Доможиров. – М.: Издательский центр «Академия», 2005. – 320 с.
4. Беляева, С.Е. Спецрисунок и художественная графика [Текст]: учебник для студ. учреждений сред. проф. образования / С.Е. Беляева, Е.А. Розанов – 7-е изд., испр. – М.: Издательский центр «Академия», 2014. – 240 с.
5. Кочесова, Л.В. Конструирование женской одежды [Текст] / Л.В. Кочесова - М.: Издательский центр «Академия», 2013. – 304 с.
6. Кошечая, И. П., Канке, А. А. Метрология, стандартизация, сертификация [Текст] / И.П. Кошечая, А. А. Канке – М.: ИНФРА - М, 2010. – 416 с.
7. Михеева, Е. В. Информационные технологии в профессиональной деятельности: учебное пособие для студентов СПО [Текст] / Е.В. Михеева.- М.: Издательский центр «Академия», 2016. – 384 с.
8. Михеева, Е. В. Информатика: учебник для студентов СПО [Текст] / Е.В. Михеева, О.И. Титова - М.: Издательский центр «Академия», 2014. - 352 с.
9. Охрана труда [Текст] 7-е изд-е., доп./ Верховцев, А.В. - М.: ИНФРА, 2012. - 415 с.
10. Охрана труда [Текст] 4-е изд., перераб. и доп. / Девисилов, В.А. - М.: Форум, 2013. - 512 с.
11. Рачицкая, Е.И., Сидоренко, В.И. Моделирование и художественное оформление одежды [Текст]: Серия «Учебники, учебные пособия». – Ростов н/Д.: Издательство «Феникс», 2002. – 608 с.
12. Савостицкий, Н.А., Амирова, Э.К. Материаловедение швейного производства [Текст]: Учеб. пособие для студ. учреждений сред. проф. образования. – М.: Изд. Центр «Академия»: Мастерство: Высшая школа, 2012. – 272 с.
13. С.В. Бошно, Правовое обеспечение профессиональной деятельности [Текст] / учебник для СПО, Издательство: Юрайт, 2015.
14. Силаева, М.А. Пошив изделий по индивидуальным заказам: учебник для нач. проф. образования [Текст] / М.А.Силаева; -3-е изд., стер. - М.: Академия, 2012. -528 с. - 5000экз.

15. Технология швейных изделий: учеб. пособие для сред. проф. учеб. заведений [Текст] / Э.К. Амирова, А.Т. Труханова, О.В. Сакулина, Б.С. Сакулин; - 4-е изд., стер. - М.: Издательский центр «Академия», 2012. – 480 с.
16. Трудовое право: учебник для СПО [Текст] / С.Ю. Головина, -2-е изд. – М.: Издательство: Юрайт, 2015.
17. Царёва, В.Н. Товароведение пушно-мехового сырья и готовой продукции [Текст] / В.Н. Царёва – М.: Легкая и пищевая промышленность, 1982. – 320 с.
18. Череданова Л.Н. Основы экономики и предпринимательства [Текст]: учеб. для нач проф. Образования / Л.Н. Череданова. – 6-е изд., - М.: Издательский центр «Академия», 2009. – 176 с.

